

エクロック®ゲルを 使用される方へ

監修

東京医科歯科大学
大学院医歯学総合研究科
皮膚科学分野 教授

横関 博雄 先生

池袋西口ふくろう皮膚科クリニック
院長

藤本 智子 先生



エクロック®ゲルご使用の前に、本冊子を必ずお読みください。

科研製薬株式会社

げんばつせいえきかたかんしょう

原発性腋窩多汗症とは どんな病気ですか？

💧 汗の量が多くなる原因となる
病気や障害がないにもかかわらず、
多量のわき汗に悩まされる疾患です。

シャツに汗染みができるなど、日常生活に支障をきたすほど多量のわきの汗が、明らかな原因がないまま6ヵ月以上みられ、以下の6症状のうち2項目以上あてはまる場合を「原発性腋窩多汗症」と診断しています*¹。

原発性腋窩多汗症の診断基準*¹

- 最初に症状がでるのが25歳以下であること
- 左右両方で同じように発汗がみられること
- 睡眠中は発汗が止まっていること
- 1週間に1回以上多汗の症状がでること
- 家族にも同じ疾患の患者さんがいること
- わき汗によって日常生活に支障をきたすこと



*¹ 藤本 智子ほか: 日本皮膚科学会雑誌. 2015; 125 (7): 1379-1400. より改変 ©日本皮膚科学会



どんな治療法がありますか？

🔹 **主な治療法には、塗り薬、注射薬、手術などがあります。**

原発性腋窩多汗症の主な治療法を以下の表にまとめました。

あなたに処方されたお薬は、**エクロック®ゲル**です。

エクロック®ゲルは、本冊子でご紹介する新しい塗り薬で、神経から伝えられる汗を出す指令をブロックします。

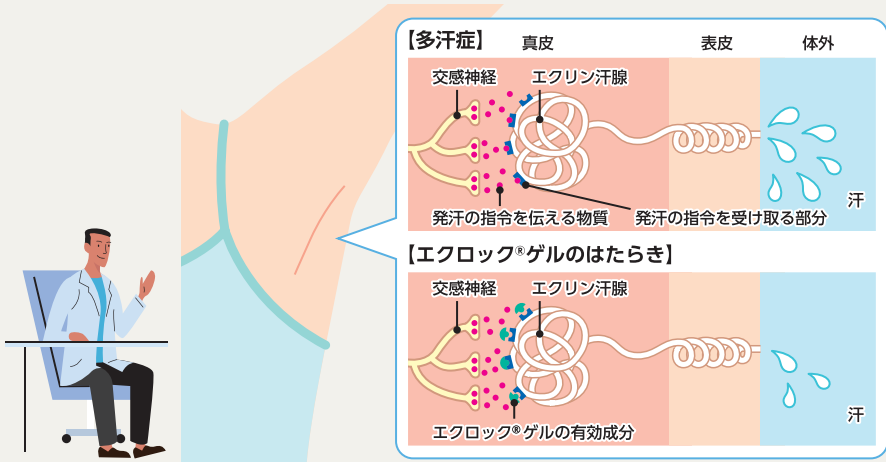
| | |
|-----|---|
| 塗り薬 | 汗を出す指令をブロックする働きのある エクロック®ゲル をわきに塗布します。 |
| | 汗の出口を塞ぐ働きのあるお薬をわきに塗布します。 |
| 注射薬 | 汗を出す指令を伝える神経に作用するお薬を、わきに注射します。 |
| 手術 | 汗を出す指令を伝える神経を切断します。 |
| その他 | 神経ブロック、レーザー療法、内服療法、精神(心理)療法が、上記の治療と一緒に用いられることがあります。 |



エクロック®ゲルは どんなお薬ですか？

💧 **日本で初めて
健康保険の適用が認められた、
原発性腋窩多汗症用の塗り薬です。**

エクリン汗腺※が交感神経から伝えられる汗を出す指令を受け取れないようにブロックすることにより、発汗を抑えることが期待できます。



※ エクリン汗腺は、皮膚の中にある汗をつくる器官のひとつで、主に体温調節のために、水分の多い汗を分泌します。多汗症の症状である多量の汗は、主にエクリン汗腺から出ています。



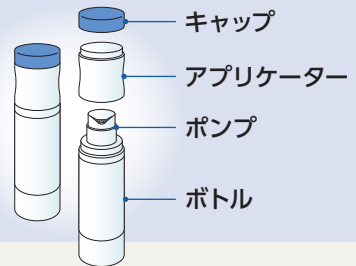
どのように 使うのですか？



2次元バーコードをスマートフォンなどで読み取り、使用方法の解説動画をご覧ください。

1日1回、両わき全体に塗布します。

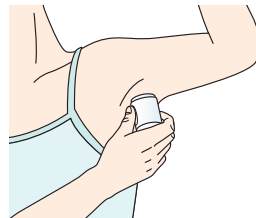
わきの水気をタオルなどでよく拭き取ってから使用してください。ボトルから、キャップとアプリケーターを外して使用します。



1 ポンプを押して、アプリケーターの上面に薬液をのせます。



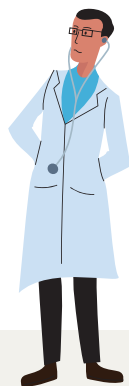
2 薬液をわき全体に塗り広げます。



- ❗ 使用量は、右わきにポンプ1押し分、左わきにポンプ1押し分です（本剤1本（20g）が14日分に相当します）。
- ❗ 手に薬液がついた場合には、絶対に顔や目をさわらず、すぐに水で洗い流してください。
- ❗ 薬液を塗った後、わきが乾くまでは寝具や衣服が触れないように注意してください。
- ❗ 使用後のアプリケーターに残った薬液は、ティッシュペーパーなどでいねいに拭き取るか、水で洗い流してください。

以下のような症状があらわれたら、
使用をやめて、
すぐに医師の診察を受けてください。

- 皮膚炎や紅斑、かゆみ、湿疹、あせも
- 口の渇き
- 光をまぶしく感じる など



● 緑内障や前立腺肥大症の方、わきに傷や湿疹・皮膚炎
などがある方、妊娠中や授乳中の方は、あらかじめ
医師・薬剤師に伝えてください。

そのほか、気になる症状があらわれたときは、医師に
ご相談ください。

注意

- ✓ 薬液を手を使ってわきに塗らないでください。
- ✓ 薬液が手についたら、すぐに洗い流してください。
- ✓ 薬液を塗る範囲に傷や湿疹、皮膚炎がある場合は医師に相談してください。
- ✓ 薬液のついた手で顔をさわったり、目に入れたりしないよう注意し、万一目に入った場合は、すぐに水またはぬるま湯で洗い流してください。
- ✓ 火気のないところでご使用ください。
- ✓ ご使用後は、キャップを閉めて、直射日光、火気を避けて、こどもの手の届かないところに室温で保管してください。



エクロック® ゲルのご使用にあたり
気になることや分からないことがありましたら、
すぐに医師・薬剤師にご相談ください。

医療機関名